

## Promenade sur les alpages de la commune de Bassins – 2011

En 2011 notre fils était mandaté par la commune de Bassins pour dessiner tous les chalets de son territoire afin de pouvoir illustrer une publication en rapport avec le chemin des alpages. En conséquence nous étions allés les deux en repérage sur les lieux, appareil photographique en main<sup>1</sup>.

La tournée comprenait onze postes. Celle-ci ne pouvait que se faire en voiture vu les distances considérables à parcourir. De la Vallée de Joux nous étions montés sur le Marchairuz, nous avons emprunté le chemin des Amburnex pour rejoindre ensuite le poste no 1, la Bassine.

Nous avons ensuite à visiter :

2. Les Pralets
3. Une cabane
4. Mondion
5. Le Planet
6. Le Crot
7. La Pessette
8. Les Frasses
9. La Dunanche
10. Le Bugnonet
11. La Chaumette.

Cette liste correspond de manière exacte à celle proposée par Décombaz dans son ouvrage de 1908. Nous voici donc à la Bassine, vaste chalet situé aux portes d'une immensité de pâturages impressionnante. C'est là vraiment du beau territoire capable d'alimenter un grand nombre de vaches.



Manière toute provisoire de signaler les chalets sur l'appareil. Mieux vaut photographier les panneaux d'accueil.

---

<sup>1</sup> Une fois de plus, malheureusement, nous avons « brûlé » nos photos. D'où leur aspect délavé.



Immensité de chalet et de toit, grosse réserve de combustible qui prouve une fabrication de fromage. L'ensemble, avec les annexes, est d'une surface considérable.



Le pré de fauche est à proximité. Les vaches sont bien et paisibles en ce beau mois de septembre



Un panneau vous expliquera ce que vous tenez à savoir sur la région



Les Pralets, immédiatement reconnaissable grâce à son toit particulier et d'une surface immense. Il y a ici buvette d'alpage. Elle était malheureusement fermée ce jour-là.



A l'arrière-plan, face à l'occident, les falaises du Mont-Salâ



Au levant le traditionnel pré de fauche



Les habitants du pâturage des Pralets. Mais où a donc passé notre bonne vieille simmental ?



Une cabane, non loin du chemin principal



Autre manière de s'y retrouver !



Mondion, chalet ordinaire avec toit de tuile. C'est à proximité que nous vîmes le berger, seule personne rencontrée en un périple qui nous amena à nous approcher de 10 chalets ! Et cela durant une bonne partie du matin. Cette situation prouve une sorte de désertification de nos alpages où l'on ne se rend plus qu'en vitesse dans la plupart des cas, pour l'utilitaire.



Où cela peut-il nous mener, alors que nous plongeons dans la forêt profonde ?



Quelle surprise nous offrira ce chalet, bonne ou mauvaise, avec ferraille et compagnie ?



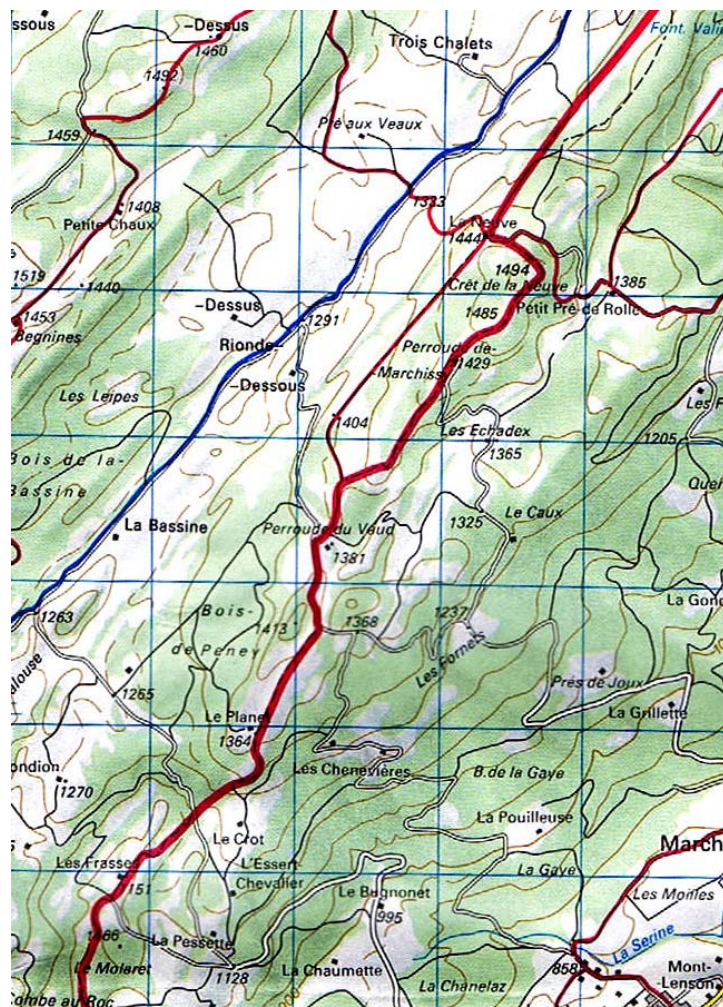
En fait la découverte du Planet fut une révélation. C'est là un chalet exceptionnel, d'une part par son bel aspect architectural, d'autre part par l'ordre qui y règne. Il est vrai que le bétail ne l'occupe plus qui pâture à proximité nuit et jour. Il n'empêche qu'il y a là un équilibre parfait. Si parfait même que c'est là, alors qu'il se mit à tomber deux ou trois gouttes – chose que le ciel présent ne révèle pas – que nous nous arrêtâmes pour dîner. Ce fut un moment paisible et décontracté dans un environnement amical et parfaitement équilibré.







Le pâturage, avec ces combes qui partent à l'assaut des contreforts du Mont-Tendre en direction même de celui-ci, est situé sur une crête, en quelque sorte à l'écart de tout chemin important, et seul celui que nous avons suivi, en pleine forêt, tortueux, raide, nous avait permis de gagner cet espace vraiment unique.



Carte 1 : 60 000, Kümmerly + Frei, sans date apparente



La belle charpente du Planet, et surtout, pour une fois, un intérieur parfaitement en ordre, sans le chenit ordinaire. Cela vous réchauffe le cœur !



Chalet « Le Crot », avec un toit assez particulier et ressemblant un peu à celui des Pralets vu plus haut : tuile, tôle ordinaire grise et tôle profilée grenat. Cheminée typique de la région. Réfection bienvenue du mur d'enceinte de la citerne, travail qui fut exécuté pour à peu près toutes les dites des alpages de la commune de Bassins. Le taureau de proximité ne nous a pas invité à rester dans la proximité du chalet plus longtemps qu'il ne le faut !



Et en route pour la Pessette, chalet situé sur un crêt à proximité du chemin



La Pessette, crépie lisse ! Avec deux portes magnifiquement encadrées de belles pierres de taille



Vue superbe sur la plaine vaudoise et le Léman



Ici l'on cultive. Mais quoi ?



Des portes voûtées telles qu'on aime à les voir



Ces portes où les bergers ont signalé leur passage par une inscription quelconque ou une date...





Les Frasses, avec leur invraisemblable matériel, tellement barbare, et un chemin d'accès ce jour-là à n'affronter qu'avec de bonnes grosses bottes !



Le devant du chalet a tout de même meilleure mine



La Dunanche. Dommage que vous ne puissiez pas voir, face à cette jolie façade, l'impressionnante glissière d'auto-route solide pour durer mille ans !



Nous sommes redescendus presque en plaine. Car si le Planet, par exemple était à 1344 m., le Bugnonet que voici n'est plus qu'à 995 m. Les pâturages proches, dont une partie en anciens champs, sont d'une richesse exceptionnelle. A labourer.





Toit de tuiles et cheminée typique de la région. Ci-dessous une porte qui ne laisse pas de nous interroger...





La grande surprise du jour vint de la découverte de la Chaumette, ancienne ferme vaudoise située face à un pâturage – anciens champs labourables – d’une richesse exceptionnelle. Le tout, maison et territoire, constitue un patrimoine incroyable qu’une commune ne pourrait qu’avoir à cœur de garder dans son intégrité.



La Chaumette est une ferme vaudoise du XVIIIe siècle



Buvette d'alpage, bien que nous soyons ici à moins de mille mètres. L'endroit vaut plus que le déplacement



Annexe de gauche



1778 pour une maison vraiment seigneuriale



Combien de vies, et quelles vies, se cachèrent-elles derrière ces belles fenêtres ? La maison doit posséder une riche histoire qui serait à découvrir. Et à publier !



Mystère d'une inscription soigneusement faite dans l'une des pierres de taille



L'arrière moins avenant de cette impressionnante bâtisse.

## Complément



Notre tournée des alpages de la commune de Bassins d'octobre 2011 ne nous a pas donné que des spectacles alpestres dignes d'un livre d'anthologie. Le plus bel exemple est le chalet des Frasses. Impossible avec l'attirail agricole que l'on y trouve, de prendre une seule bonne photo. Et pourtant, nous pouvons malgré cela reconnaître que ce chalet, avec son grand toit plat à quatre pans est beau. L'ensemble présente un grand intérêt architectural, avec cette bâtisse véritablement collée au pâturage. On imagine la retrouver en des temps meilleurs.

Cette grâce nous est heureusement offerte par notre invité qui nous propose pour les Frasses des photos hivernales de toute beauté. On est bien loin du chenit ordinaire des quatre ou cinq mois d'exploitation. Tout s'est épuré, sanctifié, magnifié. C'est une revalorisation intégrale. D'où notre impression renforcée qu'il vaut mieux photographier ces chalets hors saison que pendant la période de l'estivage, où apparaissent alors la multitude des objets modernes détruisant complètement le charme de ces vieilles bâtisses. Et si l'on ne comprend pas notre point de vue, eh bien tant pis !

Quelques mots encore sur notre série de photos effectuée ce mois d'octobre 2011. Nous n'en sommes pas particulièrement fier ni heureux. Mauvais réglage, beaucoup de photos sont brûlées, bref, un travail hâtif, quoiqu'au final il permette quand même de se faire une bonne idée de tous ces chalets. Et pour celui qui souhaiterait les découvrir avec une meilleure figure, nous lui conseillons de retrouver le site de notre raquetteur, Farm of Jura in Winter. Dont voici quatre vues.



Les Frasses en 2001



Les Frasses en 2010. Idem pour les deux photos de la page suivante.





L'artiste n'est pas un vulgaire copieur. Il doit certes respecter les formes, mais aussi il y a nécessité d'éliminer les éléments parasites. C'est ce qu'a fait celui-ci pour sa série des 11 postes du sentier des alpages de la commune de Bassins. Nul doute que de telles représentations sauront attirer l'attention du lecteur de la future plaquette.



Pierre-Abraham Rochat, 2011